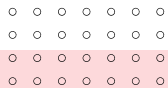


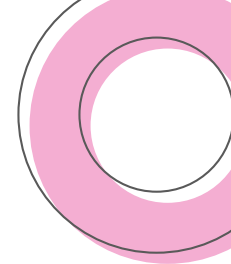
# NIVELES DE AUDIENCIA DE RADIO EN NIÑAS Y NIÑOS DE 8 A 12 AÑOS

INFORME TRIMESTRAL  
(EN ABRIL, MAYO Y JUNIO DE 2024)





# ÍNDICE



03 Metodología

07 Encendidos por día de la semana

04 Encendidos

08 Encendidos por hora

05 Alcance y tiempo promedio de escucha

09 Estaciones más escuchadas

06 Encendidos por Ciudad

10 Hallazgos



# METODOLOGÍA

El objetivo del presente informe es realizar un seguimiento de los niveles de audiencia registrados por la radio de manera trimestral en la población infantil, específicamente, niñas y niños de 8 a 12 años de edad.

La información presentada fue obtenida con Bases de Datos de INRA a través del software INRAM, quien realiza un levantamiento mensual mediante entrevistas cara a cara. Se consideró únicamente Ciudad de México, Guadalajara y Monterrey, debido a la disponibilidad de la información.

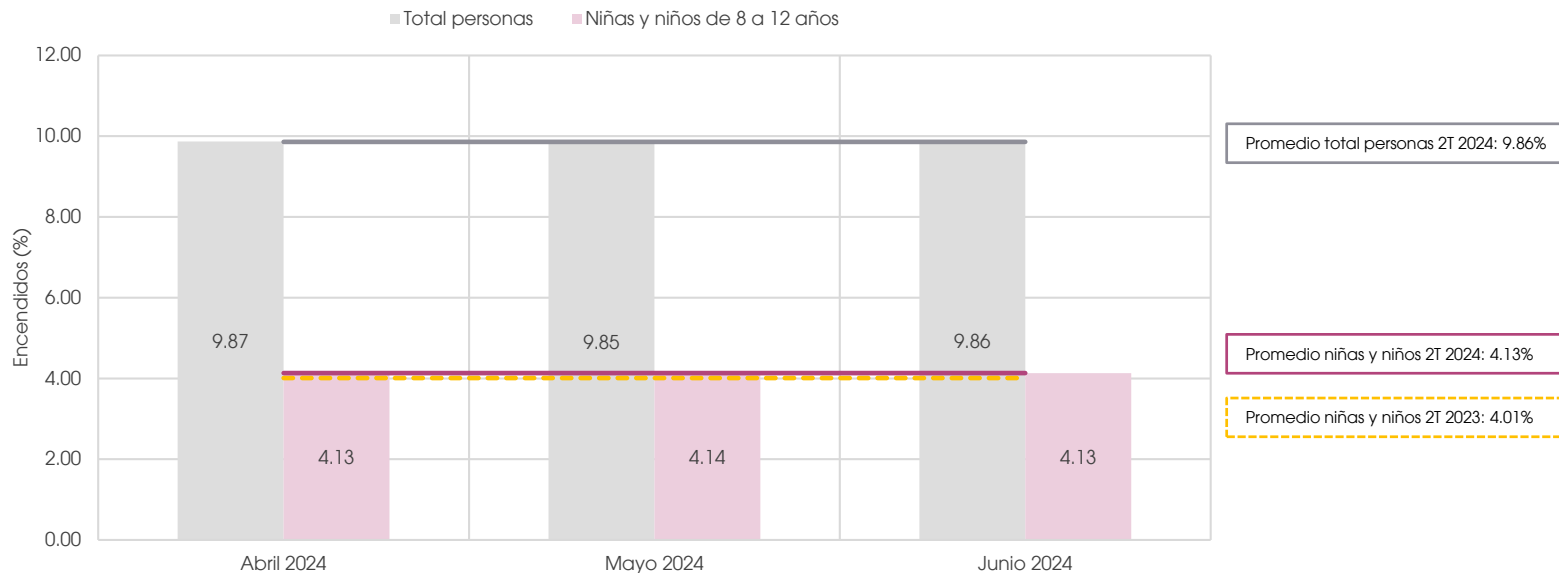
Este Informe hace énfasis en los niveles de audiencia registrados por la radio durante el segundo trimestre de 2024 (abril a junio), así como su comparación con lo registrado en el mismo trimestre de 2023.

RADIO		
Especificaciones	Personas de 8 o más años, a partir de datos recopilados por Investigación de Mercados INRA (INRA).	
Cobertura	Ciudad de México, Guadalajara y Monterrey.	
Targets	Total personas	8 - 12 años
Total 3 plazas	27,434,120	2,187,556
Ciudad de México	18,277,048	1,351,822
Guadalajara	4,665,788	439,837
Monterrey	4,491,284	395,897

# Encendidos

El porcentaje de niñas y niños de 8 a 12 años con la radio encendida en la Ciudad de México, Guadalajara y Monterrey durante el segundo trimestre de 2024 fue de 4.13%; es decir 90.432 niñas y niños. Dicho porcentaje fue ligeramente superior al registrado en el mismo trimestre de 2023, cuando el encendido para este grupo infantil fue de 4.01%

Para el periodo de abril a junio de 2024 el número de personas expuestas a la radio en el total población fue de 2,704,272 lo que representó el 9.86% del universo de medición para estas 3 ciudades.

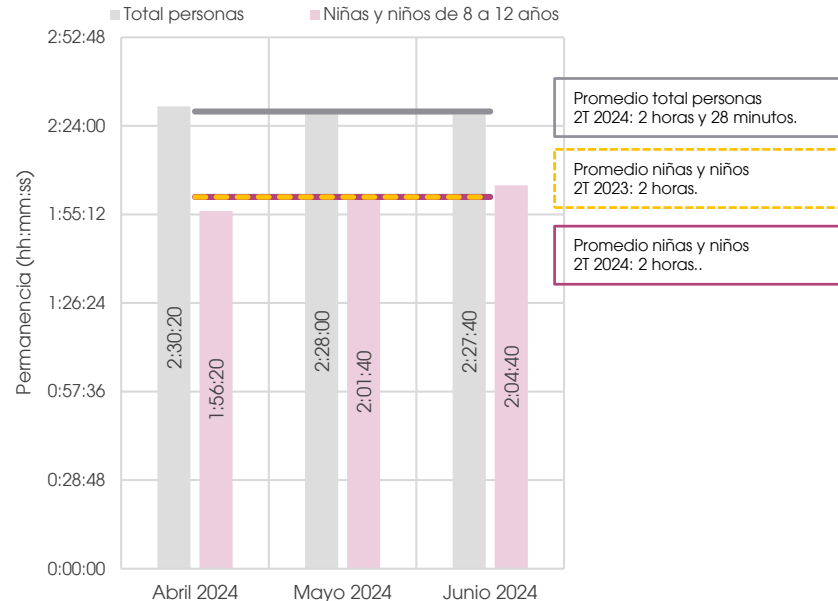
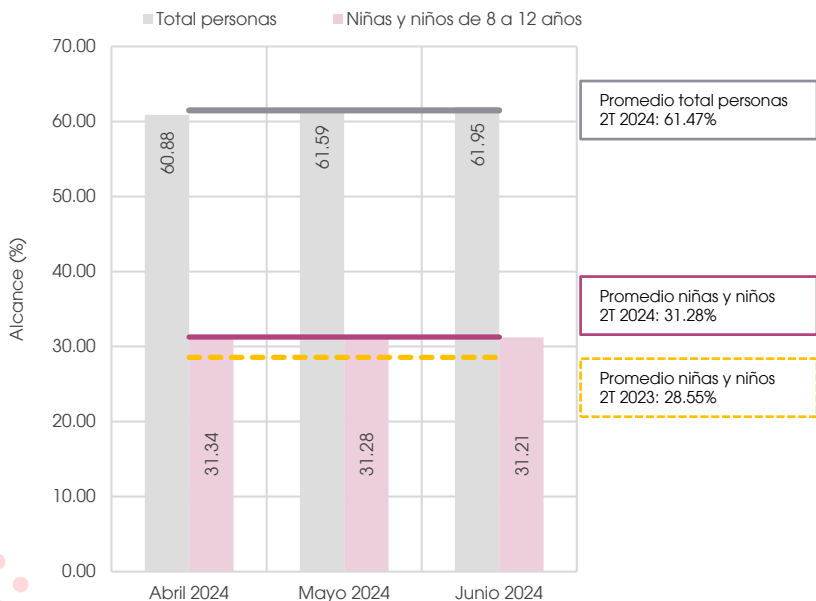


Fuente: Información tomada de la Base de Datos de INRA a través del software INRAM. Datos obtenidos abril a junio de 2024 y 2023. La variable de consulta es el porcentaje de encendidos (tvr%) que considera la suma del total de estaciones de AM y FM. Los dominios considerados son Ciudad de México, Guadalajara y Monterrey. Los target utilizados son personas de 8 años en adelante y el grupo de 8 a 12 años, todos los niveles socioeconómicos. Horario de consulta de las 06:00 a 24:00 horas de lunes a domingo.

# Alcance y tiempo promedio de escucha

Durante el segundo trimestre de 2024, el segmento infantil tuvo un alcance de 31.28%, mientras que para el mismo trimestre de 2023 fue de 28.55%.

Así mismo, las niñas y niños registraron un tiempo promedio de escucha de 2 horas, al tiempo que el total personas permaneció mayor tiempo escuchando la radio, al registrar 2 horas y 28 minutos en promedio.

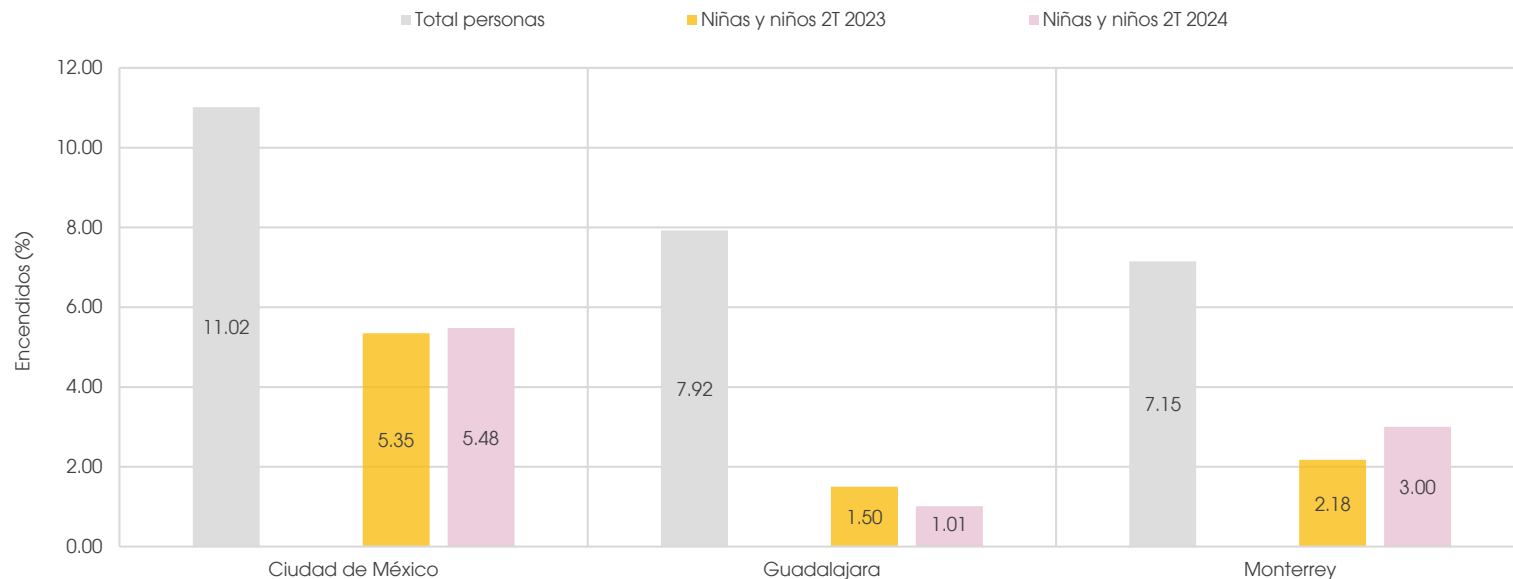


Fuente: Información tomada de la Base de Datos de INRA a través del software INRAM. Datos obtenidos abril a junio de 2024 y 2023. La variable de consulta es el alcance (rch%) y tiempo promedio de escucha que considera la suma del total de estaciones de AM y FM. Los dominios considerados son Ciudad de México, Guadalajara y Monterrey. Los target utilizados son personas de 8 años en adelante y el grupo de 8 a 12 años, todos los niveles socioeconómicos. Horario de consulta de las 06:00 a 24:00 horas de lunes a domingo.

# Encendidos por Ciudad

Las niñas y los niños registraron un mayor porcentaje de encendido en la Ciudad de México con 5.48%, tendencia que se repitió en el grupo de total personas con un encendido promedio de 11.02%.

Como se observa en la gráfica, el consumo radiofónico infantil en Ciudad de México y en Monterrey incrementó respecto de lo registrado en el mismo trimestre de 2023. Por otro lado, en Guadalajara se registró una disminución.

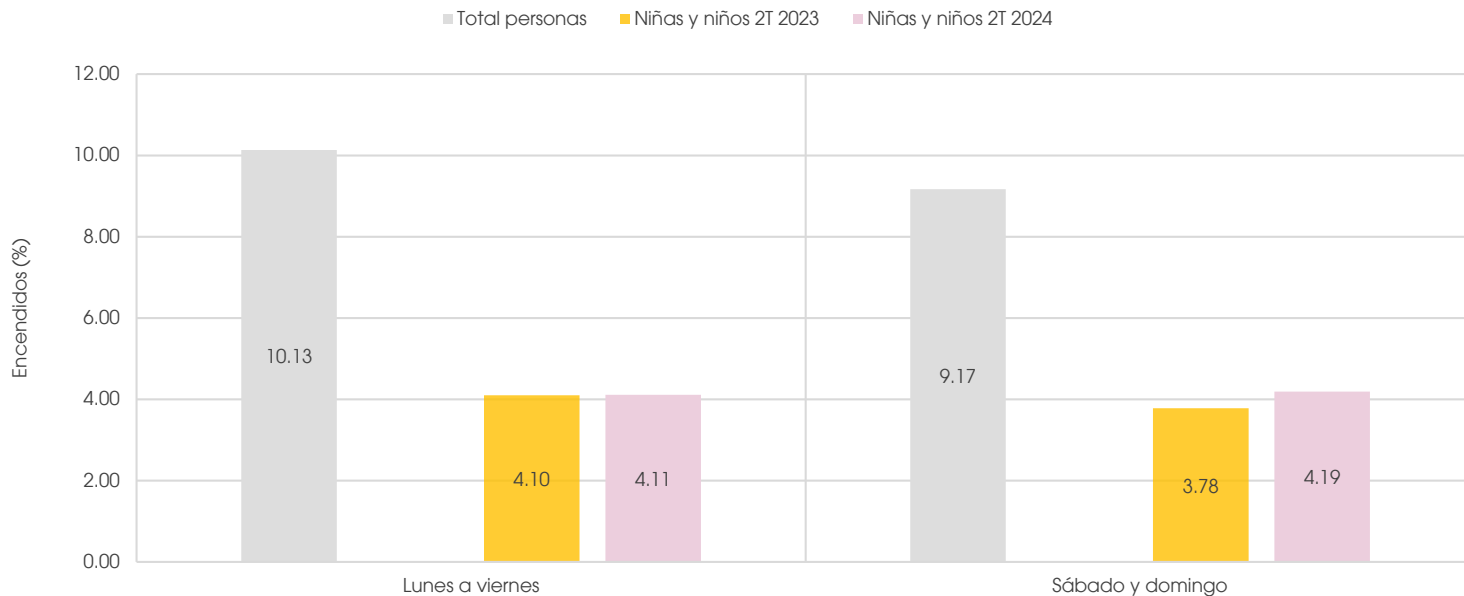


Fuente: Información tomada de la Base de Datos de INRA a través del software INRAM. Datos obtenidos abril a junio de 2024 y 2023. La variable de consulta es el porcentaje de encendidos (tvr%) que considera la suma del total de estaciones de AM y FM. Los dominios considerados son Ciudad de México, Guadalajara y Monterrey. Los target utilizados son personas de 8 años en adelante y el grupo de 8 a 12 años, todos los niveles socioeconómicos. Horario de consulta de las 06:00 a 24:00 horas de lunes a domingo.

# Encendidos por día de la semana

Las niñas y niños tuvieron un consumo radiofónico muy similar de lunes a viernes y en fines de semana. Mientras que para el grupo del total de personas hubo mayor consumo de lunes a viernes.

Durante el segundo trimestre de 2024, se observó un aumento en el porcentaje de audiencia infantil para los fines de semana en comparación con el mismo trimestre de 2023, mientras que de lunes a viernes su audiencia fu estable entre ambos periodos.

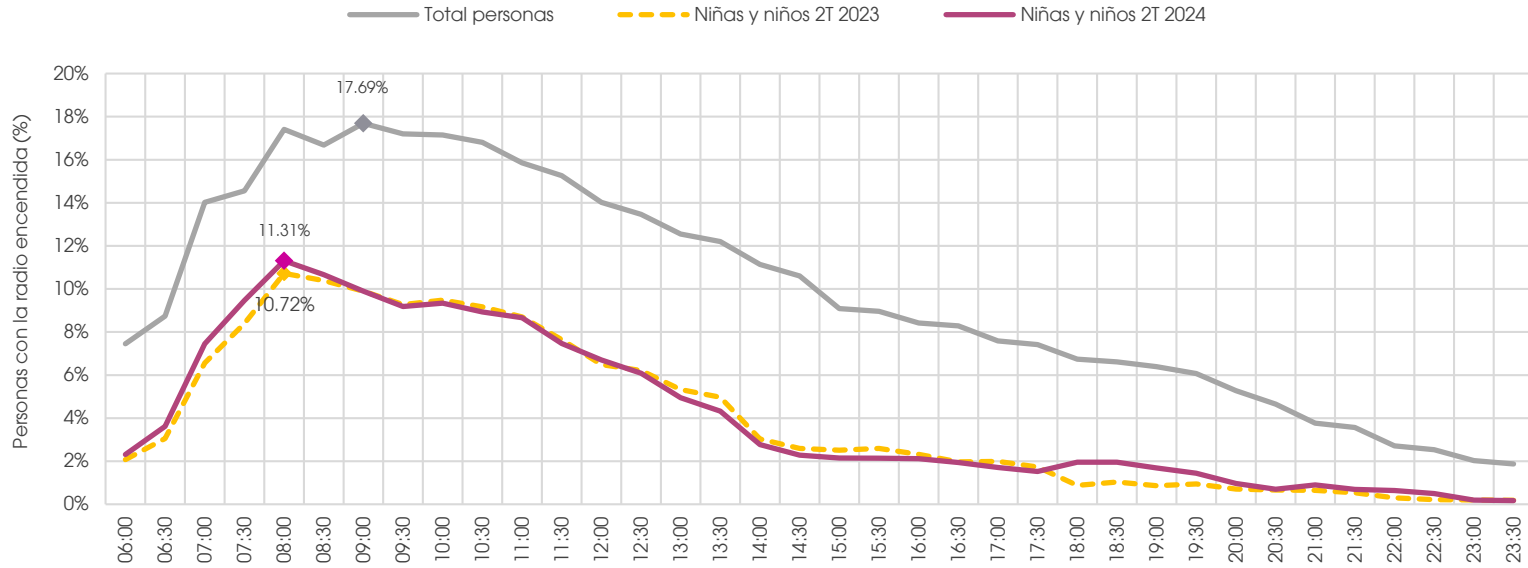


Fuente: Información tomada de la Base de Datos de INRA a través del software INRAM. Datos obtenidos abril a junio de 2024 y 2023. La variable de consulta es el porcentaje de encendidos (tvr%) que considera la suma del total de estaciones de AM y FM. Los dominios considerados son Ciudad de México, Guadalajara y Monterrey. Los target utilizados son personas de 8 años en adelante y el grupo de 8 a 12 años, todos los niveles socioeconómicos. Horario de consulta de las 06:00 a 24:00 horas de lunes a viernes y sábado y domingo.

# Encendidos por hora

Durante el segundo trimestre de 2024, el momento de mayor exposición a la radio para el segmento infantil fue de 08:00 a 08:30 horas con un encendido de 11.31%. Este horario también fue el más alto para niñas y niños el año anterior, pero con un encendido menor (10.72%).

Para la población en general el momento de mayor consumo fue de las 09:00 a 09:30 horas, cuando el 17.69% de las personas tuvo la radio encendida.



Fuente: Información tomada de la Base de Datos de INRA a través del software INRAM. Datos obtenidos abril a junio de 2024 y 2023. La variable de consulta es el porcentaje de encendidos (tvr%) que considera la suma del total de estaciones de AM y FM. Los dominios considerados son Ciudad de México, Guadalajara y Monterrey. Los target utilizados son personas de 8 años en adelante y el grupo de 8 a 12 años, todos los niveles socioeconómicos. Horario de consulta de las 06:00 a 24:00 horas de lunes a domingo.



# Estaciones de radio más escuchadas

La siguiente tabla muestra las 3 estaciones que registraron mayor audiencia infantil para las bandas AM (Amplitud Modulada) y FM (Frecuencia Modulada), entre las cuales destacó la presencia del género Pop español / inglés en la banda FM de las tres ciudades.

Ciudad	Estación	Banda	Perfil estación	Rating %
Ciudad de México	Alfa 91.3	FM	Pop español / inglés	1.02
	Joya 93.7	FM	Balada en español	0.98
	Radio Disney	FM	Pop español / inglés	0.93
	Radio Fórmula 1470	AM	Hablada	0.10
	W Deportes	AM	Deportes	0.02
	Radio Felicidad	AM	Balada en español	0.01
Guadalajara	EXA FM	FM	Pop español / inglés	0.20
	Los 40	FM	Pop español / inglés	0.18
	La Lupe	FM	Multiperfil musical	0.09
	Radio Metropoli	AM	Hablada	0.06
	Radio María	AM	Música Cristiana	0.03
	Radio Gallito	AM	Ranchera	0.03
Monterrey	Digital	FM	Pop español / inglés	0.39
	Alfa	FM	Pop español / inglés	0.20
	La Mejor	FM	Pop español / inglés	0.18
	La voz 570	AM	Religión	0.09
	RG la deportiva	AM	Deportes	0.07
	Radio Fórmula MTY 1230	AM	Hablada	0.04

# Hallazgos

El consumo radiofónico en las niñas y niños de 8 a 12 años durante el segundo trimestre de 2024 fue de 4.13%; es decir, que hubo 90,432 niñas y niños expuestos a la radio.

La Ciudad de México fue la que registró un mayor porcentaje de encendido con 5.48% para las niñas y los niños, así como 11.02% para el total personas.

De abril a junio de 2024, el momento de mayor exposición a la radio para el segmento infantil fue de 08:00 a 08:30 horas con un encendido de 11.31%.

El porcentaje de niñas y niños alcanzados por la radio en este trimestre fue de 31.28%, quienes permanecieron un tiempo promedio de escucha de 2 horas.

Las niñas y niños tuvieron un consumo radiofónico muy similar de lunes a viernes y en fines de semana.

De las 3 estaciones que registraron mayor audiencia infantil en la Ciudad de México, Guadalajara y Monterrey, destacó la preferencia por estaciones que contienen programación musical de género Pop español / inglés en la banda FM.